

Nr rej. 05051-5301-K031-Ns/15

## NOTATKA URZĘDOWA Z KONTROLI

pracodawcy<sup>(\*)</sup>       przedsiębiorcy niebędącego  
pracodawcą<sup>(\*)</sup>       innego podmiotu<sup>(\*)</sup>

wydzielonej jednostki organizacyjnej:  pracodawcy<sup>(\*)</sup>       przedsiębiorcy niebędącego  
pracodawcą<sup>(\*)</sup>

REGON: 29051336400000

NIP 6610000208

Na podstawie art. 24 ust. 1, w związku z art. 31 ust. 10 ustawy z dnia 13 kwietnia 2007 r.  
o Państwowej Inspekcji Pracy (Dz.U. z 2015 poz. 640)

### nadinspektor pracy -

(tytuł służbowy oraz imię i nazwisko inspektora pracy)

działający w ramach terytorialnej właściwości Okręgowego Inspektoratu Pracy w Kielcach  
przeprowadził kontrolę w:

### MIEJSKA ENERGETYKA CIEPLNA

(nazwa podmiotu kontrolowanego)

27-400 OSTROWIEC ŚWIĘTOKRZYSKI, UL. HENRYKA SIENKIEWICZA 91

(adres podmiotu kontrolowanego)

(nazwa wydzielonej jednostki podmiotu kontrolowanego)<sup>(\*\*)</sup>

(adres wydzielonej jednostki podmiotu kontrolowanego)<sup>(\*\*)</sup>

prezes Zarządu

(imię i nazwisko osoby reprezentującej podmiot kontrolowany)

Zarząd Spółki

(nazwa organu reprezentującego podmiot kontrolowany)<sup>(\*\*)</sup>

Data rozpoczęcia działalności przez podmiot kontrolowany: 11.12.1991;

Data objęcia stanowiska przez osobę lub powołania organu reprezentującego podmiot  
kontrolowany: 11.12.1991

Kontrolę przeprowadzono w dniu(ach):

22,30.10.2015 r.

(oznaczenie dni, w których przeprowadzono kontrolę)

Liczba: pracujących: 161, w tym:

- na podstawie umów cywilno-prawnych: 0,
  - osób prowadzących jednoosobowo działalność gospodarczą: 0,
  - cudzoziemców: 0,
  - zatrudnionych w ramach stosunku pracy: 161, w tym kobiet: 21,  
młodocianych: 0, niepełnosprawnych: 18,
- w kontrolowanym podmiocie.

Data poprzedniej kontroli: 30.09; 01.10.2014r.

Niniejszą notatkę sporządzono w oparciu o upoważnienie nr KI-01300-Kk02365-01/15 z 19.10.2015r. W zakładzie działa NSZZ CIEPŁOWNIKÓW z przewodniczącym Henrykiem Kwapiszem oraz NSZZ „SOLIDARNOŚĆ” z przewodniczącym Mirosławem Jeziorskim. Funkcję ZSIP pełni Dariusz Romański – w 2015r. wydał 2 zalecenia (dotyczące wydania pracownikom środków ochrony indywidualnej – wykonane). Uwag nie wydawał – przeprowadził w 2015r. 12 kontroli według informacji przekazanej inspektorowi pracy. Inspektor pracy poinformował wymienione strony o udziale Spółki w programie prewencyjnym PIP dostosowania maszyn do wymagań bezpieczeństwa i jego zakończeniu w wyniku modernizacji stanowiska spawalniczego.

1. W czasie kontroli sprawdzono realizację uprzednich decyzji i wystąpień organów Państwowej Inspekcji Pracy oraz wniosków, zaleceń i decyzji organów kontroli i nadzoru nad warunkami pracy:

Po poprzedniej kontroli inspektor pracy wydał w dniu 01.10.2014r. nakaz nr rej. 05022-5301-K057-Nk01/14 zawierający jedno zarządzenie. Pracodawca powiadomił OIP-Kielce o jego realizacji. W trakcie wówczas przeprowadzonej kontroli zostało wykonanych 5 decyzji ustnych.

2. Kontrolę przeprowadzono w zakresie

- sprawdzenia i weryfikacji wyników dobrowolnego dostosowania maszyny do minimalnych wymagań bhp – wg założeń programu prewencyjnego PIP w tym zakresie.

3. W czasie kontroli stwierdzono, co następuje:

W dniu 10.06.2015r. przedstawiciel Spółki uczestniczył w zorganizowanym w siedzibie OIP-Kielce seminarium, obejmującym m.in. prezentacje w pięciu blokach tematycznych: cele kampanii prewencyjnej PIP, wymagania bezpieczeństwa stawiane użytkowanym maszynom, lista kontrolna do oceny stanu bhp przy maszynach, zasady przeprowadzenia działań naprawczych, program dofinansowania przedsiębiorstw z ZUS. W ramach przeprowadzonych zajęć zaprezentowano 2 filmy instruktażowe (dot. zabezpieczania typu LOCKOUT oraz okoliczności wypadku). Omówiono w ramach dyskusji m.in. urządzenia zabezpieczające strefę roboczą maszyn, wymagania dla elementów sterowniczych, przeprowadzanie przeglądów maszyn i okresowej ich kontroli.

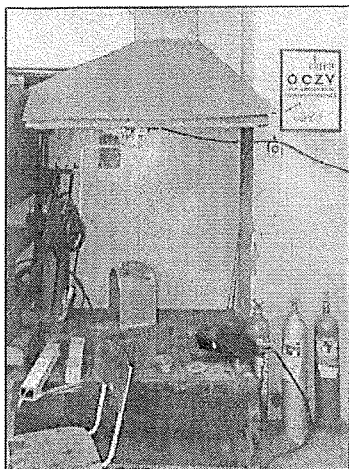
W wyniku później przeprowadzonej analizy własnej Spółka przystąpiła w dniu 17.06.2015r. do „maszynowego” programu prewencyjnego PIP (w załączeniu karta zgłoszenia).

Działaniami korekcyjnymi objęto spawalnię (stół spawalniczy z 1978r., miejsca usytuowania 2 spawarek przenośnych typ: INVERTEC V270-S z 2011r. i MAGNUM MIG-330 z 2009r. – będących na wyposażeniu stanowiska spawalniczego oraz wymiany wentylacji, zasilania elektrycznego wraz ze sterowaniem pracą urządzeń). Podczas samokontroli stwierdzono, że użytkowany od 1978r. stół spawalniczy nie spełnia wymagań bezpieczeństwa, a jego modernizacja nie jest ekonomicznie uzasadniona. W związku z tym zastąpiono to urządzenie nowo zakupionym stołem z zainstalowanym systemem odciągu zanieczyszczeń powstających przy robotach spawalniczych. Nowy stół spawalniczy typ SOT-25 został wyprodukowany w 2015r. przez Zakłady STALMECH-Kielce. Do urządzenia dołączono instrukcję użytkowania (nazwaną DTR) z charakterystyką techniczną, sposobem zainstalowania, konserwacji, podłączenia do zasilania elektrycznego i zasad obsługi (zał. nr 3). Stanowisko wyposażono w kurtynę osłonową dla stanowiska spawacza – marki WELDAS typ 55-7166, wykonaną z PVC w 2012r. wg normy EN 1598 „Zdrowie i bezpieczeństwo przy spawaniu i procesach pokrewnych - Przezroczyste zasłony spawalnicze, taśmy i ekrany do procesów spawania łukowego”. Do tego wyrobu dołączona została instrukcja użytkowania i deklaracja zgodności (obydwa te dokumenty zamieszczone są na stronie internetowej [www.weldas.com](http://www.weldas.com)). Deklaracja przywołuje nieprawidłową dyrektywę, bo dotyczącą maszyn 2006/42/WE (zagadnienie to pozostawiono do odrębnego postępowania inspektora pracy – wraz ze skanami dokumentacji towarzyszącej i zdjęciami wyrobu). Kurtyna poddana była ocenie typu WE przez jednostkę notyfikowaną ECS nr 1883.

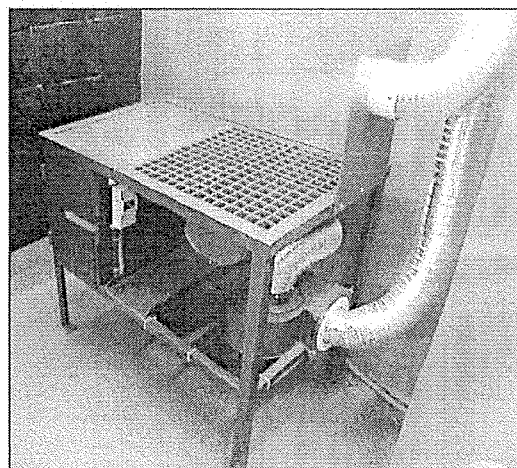
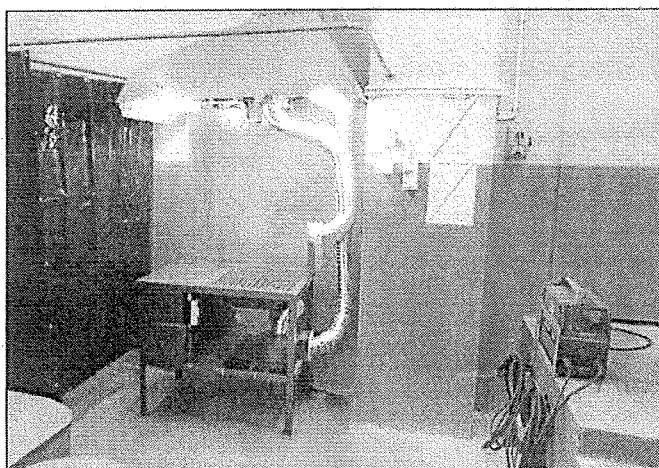
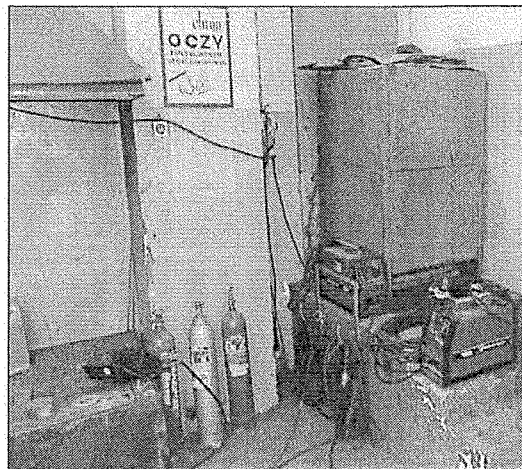
Stanowisko wyposażono w nową instalację elektryczną, którą poddano badaniom w zakresie ochrony przeciwporażeniowej i stanu izolacji obwodów – z wynikiem pozytywnym (zał. nr 7 i 8). W dniu 16.10.2015r. wykonane zostały na stanowisku spawania pomiary chemicznych i pyłowych

zanieczyszczeń środowiska pracy oraz emisji hałasu. Przekroczeń nie stwierdzono. Wartości zmierzone zawierały się poniżej 0,5 NDS i N tych czynników. Pomiary wykonało Ekspertskie Biuro Zarządzania Bezpieczeństwem Pracy z Ostrowca Św. – posiadające akredytację PCA nr AB 752 (sprawozdania w załączeniu – zał. nr 9, 10 i 11).

W przypadku spawarek zapewniono zabezpieczenie przed upadkiem urządzenia z miejsca położonego powyżej terenu przyległego oraz prawidłowe przyłącza elektryczne (zbadane – jak to wyżej opisano dla stołu spawalniczego). Zmiany zostały opisane w piśmie przewodnim Spółki MEC i załączone do niniejszej notatki (zał. nr 2).



- spawalnia przed zmianami;



- spawalnia po zmianach (wymiana stołu spawalniczego, modernizacja wentylacji, miejsca na spawarki).

Po zakończeniu procesów dostosowania stanowiska spawania do wymagań bezpieczeństwa sporządzone zostały trzy ankiety (zał. nr 4, 5 i 6), w których zaznaczone zostały wyżej opisane korekty i zmiany techniczne.

Przeprowadzona analiza i ocena działań pracodawcy wskazuje na spełnienie warunków zawartych w programie prewencyjnym PIP.

3. W czasie kontroli sprawdzono/nie sprawdzano<sup>(\*)</sup> tożsamość:  
nie sprawdzano - nie zachodziła taka potrzeba.

(dane osoby legitymowanej oraz określenie czasu, miejsca i przyczyny legitymowania)

4. W czasie kontroli udzielono/nie udzielono<sup>(\*\*)</sup> porad:  
- z zakresu bezpieczeństwa i higieny pracy: 0,  
- z zakresu prawnej ochrony pracy: 0,  
w tym z zakresu legalności zatrudnienia: 0.

5. Do notatki urzędowej załącza się/~~nie załącza się~~<sup>(\*)</sup> załączników: 12, stanowiących składową część notatki:

Załącznik nr 1. Karta zgłoszenia Spółki MEC-Ostrowiec Św. do udziału w programie prewencyjnym PIP.

Załącznik nr 2. Opis zmian na stanowisku spawalniczym z 1978r.

Załącznik nr 3. Dokumentacja producenta nowego stołu spawalniczego z 2015r. (instrukcja użytkowania).

Załącznik nr 4. Ankieta nr 1 dostosowania stanowiska użytkowania stołu spawalniczego do wymagań bhp.

Załącznik nr 5. Ankieta nr 2 dostosowania stanowiska usytuowania spawarki INVERTEC V270-S z 2011r. - z uwzględnieniem zabezpieczeń bhp.

Załącznik nr 6. Ankieta nr 3 dostosowania stanowiska usytuowania spawarki MAGNUM MIG 390 z 2009r. - z uwzględnieniem zabezpieczeń bhp.

Załącznik nr 7. Protokół nr TC-2-2015 z 19.10.2015r. badania skuteczności ochrony przeciwporażeniowej.

Załącznik nr 8. Protokół nr TC-1-2015 z 19.10.2015r. badania stanu izolacji urządzeń i obwodów elektrycznych.

Załącznik nr 9. Sprawozdanie nr SR/874/Ch-112/15 z 29.10.2015r. z pomiarów stężeń czynników chemicznych na stanowisku spawania w Spółce MEC.

Załącznik nr 10. Sprawozdanie nr SR/872/H-292/15 z 29.10.2015r. z pomiarów hałasu na stanowisku spawania w Spółce MEC.

Załącznik nr 11. Sprawozdanie nr SR/873/P-205/15 z 29.10.2015r. z pomiarów stężeń pyłów przemysłowych na stanowisku spawania w Spółce MEC.

Załącznik nr 12. Zdjęcia stanowiska przed i po zmianach technicznych (w wersji elektronicznej na serwerze OIP-Kielce)

(wyszczególnienie załączników)

6. Kontrolę przeprowadzono w obecności:

- ..... (dostarczenie dokumentacji do analizy i oceny inspektora pracy).

7. Notatkę urzędową sporządzono w 2 egzemplarzach.

Na tym notatkę urzędową zakończono.

Kielce, dnia 30.10.2015

Nadinspektor Pracy

*[Podpis]*  
mgr inż.

.....  
(podpis i pieczęć inspektora pracy)

Notatkę urzędową doręczono w dniu *e-mail* .....

(\*) – odpowiednią pozycję zaznaczyć

(\*\*) – niepotrzebne skreślić

[PP]

Nadinspektor Pracy

*[Podpis]*  
mgr inż.